

MSK:

**Przedprzewodnik do wystawy
U źródła. Fenomen domu kultury.**

**Przygotuj się do zwiedzania wystawy
w MSK: Polesie – Ośrodek Sztuki**

U źródła.

Fenomen domu kultury



W Ośrodku Sztuki jest nowa wystawa.

„**U źródła. Fenomen domu kultury**” to tytuł nowej wystawy zorganizowanej przez Miejską Strefę Kultury w Łodzi w ramach projektu „Domy kultury. U źródła”.

Dom kultury to dla licznych pokoleń łodzian ważne miejsce pierwszego kontaktu ze sztuką, dla wielu z nich - źródło twórczości, początek artystycznej drogi. Miejsce, w którym skupia się młoda energia miasta, odbywają się spotkania społeczności lokalnych i sąsiedzkich.

Miejska Strefa Kultury w Łodzi (MSK) to nowa instytucja, która powstała w listopadzie 2021 r. z połączenia dotychczas działających w mieście domów kultury. **To łącznie 15 placówek kulturalnych (fili) działających pod jedną marką - Miejskiej Strefy Kultury w Łodzi.**

Wystawa „**U źródła. Fenomen domu kultury**” znajduje się na parterze **Ośrodka Sztuki w Łodzi**, przy ul. Krzemienieckiej 2a. Jest to wystawa czasowa i o charakterze mobilnym. To oznacza, że w przyszłości będzie można oglądać ją jeszcze w innych domach kultury (filiach MSK).

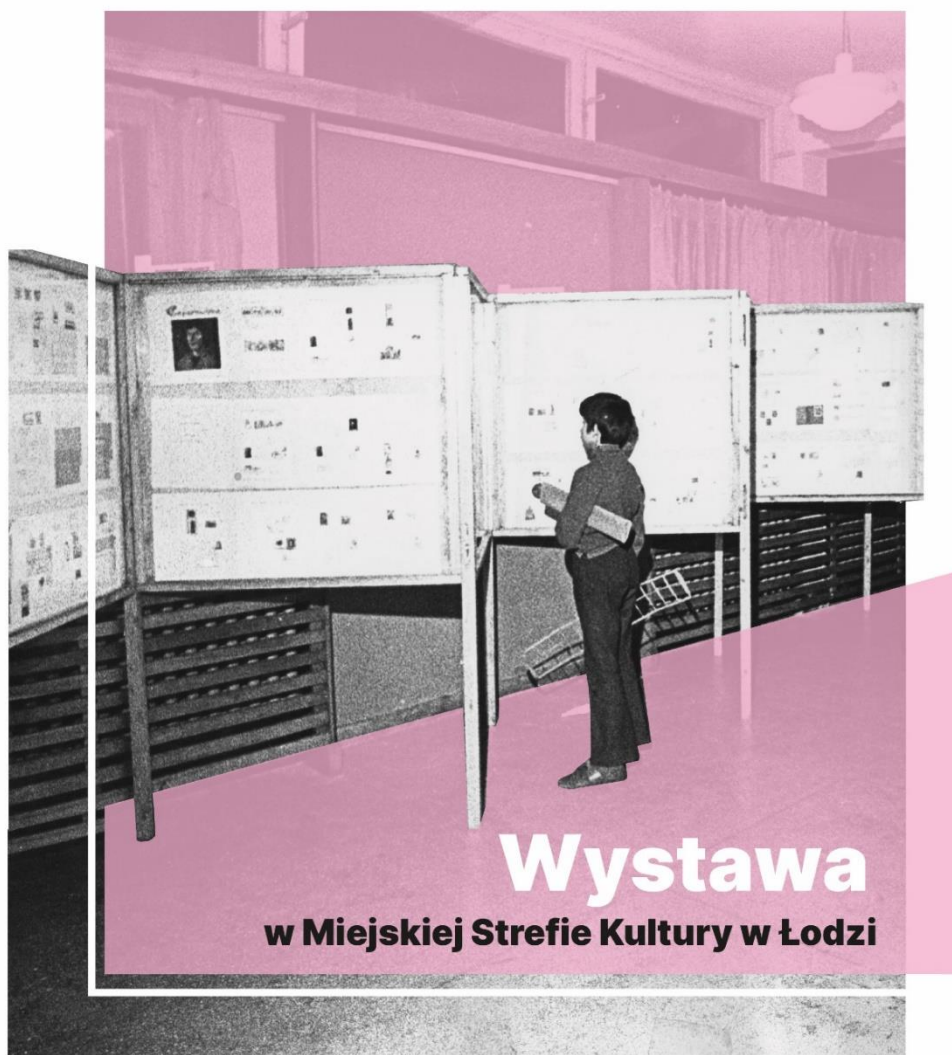
Wystawa składa się z kilku elementów. Jest mapa łódzkich domów kultury i ich fotografie. Są plansze zawierające zdjęcia i teksty dotyczące domów kultury, umieszczone na dwustronnych ściankach wystawienniczych (takich, jak na zamieszczonym poniżej plakacie wystawy) oraz dwa stanowiska z kronikami domów kultury (stoliki z szufladami). Jest krosno, na którym można nawlec wątek i osnowę i stworzyć fragment tkaniny. W przyszłości ta tkanina, złożona z fragmentów, które utkają odwiedzający, będzie tworzyła instalację artystyczną.

Wszystkie elementy wystawy można oglądać w dowolnej kolejności.

To jest plakat wystawy:

U źródła.

Fenomen domu kultury



Wystawa
w Miejskiej Strefie Kultury w Łodzi

27.10 – 14.11.2023

Ośrodek Sztuki, ul. Krzemieniecka 2a

Dofinansowano ze środków Ministra Kultury i Dziedzictwa Narodowego w ramach programu Narodowego Centrum Kultury: Kultura – Interwencje.
Zadanie współfinansowane ze środków Miasta Łodzi

MSK:

Ministerstwo Kultury i Dziedzictwa Narodowego
Dofinansowanie ze środków Kultury i Dziedzictwa Narodowego w ramach programu Narodowego Centrum Kultury: Kultura – Interwencje

600 LAT ŁODZI
1461-2023

KOŁO
KULTURY

radio ŁÓDŹ

TVP3
ŁÓDŹ

ZAK
ZAKŁAD KULTURY W ŁODZI

Kuratorem wystawy jest dr Rafał Pakuła, kierownik filii MSK: Stary Widzew – Dom Kultury Widok.

Autorką wywiadów jest Anna Groblińska – dziennikarka Radia Łódź.

Wystawa została sfinansowana ze środków Ministra Kultury i Dziedzictwa Narodowego w ramach programu Narodowego Centrum Kultury: Kultura – Interwencje. Edycja 2023.

Wystawa jest objęta patronatami mediów: Radia Łódź, TVP Łódź, Radia Żak.

Informacje praktyczne w skrócie:

Miejsce: MSK: Polesie – Ośrodek Sztuki w Łodzi, ul. Krzemieniecka 2a

Godziny otwarcia: od poniedziałku do piątku w godz. 10.00 -18.00

Okres trwania wystawy: 27 października 2023 r. do 14 listopada 2023 r.

Wstęp: wstęp na wystawę jest bezpłatny.

Czas samodzielnego zwiedzania: ok. 30 min

Dostępność: wystawa znajduje się na parterze budynku.

Podjazd dla wózków jest z prawej i lewej strony wejścia głównego.

Znacznik TOTUPOINT znajduje się nad wejściem głównym.

Pętla indukcyjna w sekretariacie na I piętrze.

Jest schodołaz. Są oznaczenia w systemie Braille'a i oznaczenia kontrastowe.

Toaleta dla osób z niepełnosprawnościami jest na parterze budynku.

Istnieje możliwość zorganizowania **zwiedzania wystawy wraz z tłumaczem języka migowego**. Zgłoś koordynatorowi dostępności MSK taką potrzebę wcześniej: a.piestrzeniewicz@msk.lodz.pl, tel. 574 190 669

Uwaga! Poinformuj nas o swoich potrzebach przed wizytą w Ośrodku Sztuki, dołożymy wszelkich starań, aby umożliwić Ci pełne i komfortowe zwiedzenie wystawy.

Więcej na temat dostępności architektonicznej możesz dowiedzieć się z deklaracji dostępności, która znajduje się na stronie:

<https://msk.lodz.pl/dostepnosc-architektoniczna-msk-polesie-osrodek-sztuki/>

Jak przygotować się do zwiedzania wystawy

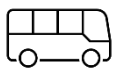
Wystawa znajduje się w **MSK: Polesie - Ośrodku Sztuki**.



Ośrodek Sztuki mieści się w willi przy ulicy **Krzemieńskiej 2A** w Łodzi. To miejsce otwarte dla wszystkich grup odbiorców, również dla osób z niepełnosprawnościami i seniorów.

Willa została wybudowana około 1937 roku według projektu Augusta Furhelma na zamówienie znanego fabrykanta Karola Plihala. Willa jest jednym z najciekawszych przykładów modernizmu i jest ważnym zabytkiem architektury polskiej dwudziestolecia międzywojennego. Budynek ma kształt wydłużonego prostokąta, a jego boki oraz część od strony ogrodu mają półkoliste zakończenia. Kształt willi nawiązuje do stylu okrętowego - Strealine, modnego w architekturze polskiej w latach 30. dwudziestego wieku. Willa jest w kształcie wydłużonego prostokąta. Ma półkoliste zakończenia w bocznych częściach i od strony ogrodu. Taki kształt budynku nawiązuje do stylu okrętowego, modnego w architekturze polskiej w latach 30-tych dwudziestego wieku.

Jak dostać się do Ośrodka Sztuki



Autobusem (najbliższy przystanek Krzemieniecka - Atlas Arena)



Tramwajem (najbliższy przystanek Karolewska - Wileńska,
Bratysławska – Wileńska)



Pociągiem (należy wysiąść na stacji Łódź Kaliska)



Samochodem (dojazd jest od ul. Krzemienieckiej)

WAŻNE!

Parking jest przed wejściem do budynku. Dojazd do niego jest od ulicy Krzemienieckiej.

Parking jest dla wszystkich kierowców.

Nie ma wyznaczonych miejsc parkingowych dla osób z niepełnosprawnością.

Jak wejść na wystawę

→ Budynek Ośrodka Sztuki znajduje się na ogrodzonym terenie. Brama wejściowa jest od ul. Krzemienieckiej.



Do wejścia głównego prowadzą schody oraz podjazdy dla wózków po obu stronach schodów. Nie ma systemu automatycznego otwierania drzwi. Na drzwiach wejściowych znajduje się znacznik TOTUPOINT.



Jak poruszać się po wystawie



Wystawa znajduje się w Galerii na parterze budynku Ośrodka Sztuki.

Z wejścia głównego kieruj się prosto do holu. **Tak wygląda** hol główny w Ośrodku Sztuki z widokiem na wyjście z budynku.



W głębi holu po lewej stronie, ale przed salą widowiskową, jest wejście do Galerii.



Skrócony opis elementów wystawy



Wystawa składa się z kilku elementów. Można je oglądać w dowolnej kolejności.

Mapa łódzkich domów kultury i ich fotografie – tu można sprawdzić swoją znajomość łódzkich domów kultury. Odnaleźć swój ulubiony, najlepiej zapamiętany, może ten znajdujący się najbliżej domu. Zagrać w zgadywanke – a potem umieścić fotografie w odpowiednich miejscach na mapie.

Mobilne krosno - można na nim nawlec wątek i osnowę i stworzyć fragment tkaniny. Mobilne oznacza, że można je przestawiać, przenosić. Ta wystawa będzie bowiem wędrować po wszystkich filiach MSK. A efektem pracy na krośnie będzie patchworkowa instalacja pt. „Stan kulturowego splątania”. Instrukcja tkania znajduje się na oddzielnej planszy.

Plansze umieszczone są na dwustronnych ściankach wystawienniczych. Zawierają zdjęcia z zajęć, warsztatów, koncertów i innych wydarzeń organizowanych w dzielnicowych domach kultury w Łodzi w różnych latach XX i XXI wieku wraz z krótkimi opisami:

Plansza tytułowa: U źródła. To kolaż wykonany ze zdjęć łódzkich domów kultury.

Plansza nr 1 i 9: Trochę historii. Pierwsze domy kultury powstawały w Polsce już w XVIII wieku. W okresie międzywojennym, czyli w latach 1918-1939, było ich już ponad 700. Wtedy były to domy społeczne. Powstawały głównie w małych miasteczkach i wsiach. Za ich prowadzenie

odpowiadały lokalne towarzystwa, organizacje oraz miejscowa społeczność. Celem domów społecznych było niwelowanie barier i różnic pomiędzy kulturą niższą a wysoką. Ich liczba rosła. Z czasem domy społeczne stały się miejscem upowszechniania czytelnictwa, edukacji, wartości artystycznych.

Współczesny dom kultury to przyjazna i coraz bardziej dostępna przestrzeń, która oferuje swoim użytkownikom różnorodne formy rozrywki i edukacji.

Plansza nr 2-3: Kronika żywej kultury. Stare księgi z czarno-białymi fotografiami, liczne dokumenty, sprawozdania, programy i ulotki dokumentują działalność dzielnicowych domów kultury. Opisują ją dzień po dniu, rok po roku, opowiadając wyjątkowe historie.

Plansza nr 4: Edukacja odbywała się także w domach kultury - już nie tylko w czasie ferii i wakacji, ale i w ciągu roku szkolnego. Dzień Dziecka, turniej warcabowy, sportowa spartakiada osiedlowa, „Akcja Lato”, wycieczki turystyczne. Nie mogło też zabraknąć wakacyjnych projekcji filmowych. Rozwijała się współpraca domów kultury ze szkołami, mieszkańcami osiedli, lokalnymi władzami. Tego potrzebowali ludzie.

W domach kultury powstawały i ćwiczyły zespoły muzyczne. Młodzi muzycy próbowali nowych brzmień, przygotowywali się do koncertów. W „Lutni” na przykład koncertował zespół „Rezerwat” z Witoldem Daraszkiewiczem, zespół „Moskwa” z Pawłem Gumolą czy zespół „Brak” z liderem Ziemowitem Kosmowskim.

Plansza nr 5: Majsterkowanie i modelarstwo. Prace techniczne i ręczne od zawsze cieszyły się ogromnym zainteresowaniem. W skupieniu, pod

okiem instruktora, powstały modele, które trafiły na wystawę prezentującą prace młodych modelarzy. Tak było np. w Lutni, w Klubie Dąbrowa (na zdjęciach).

Plansza nr 6: Za kurtyną sceny – zbiór fotografii dokumentujących różne, poza teatralne formy działań domów kultury, jak na przykład , konfrontacje, przeglądy teatrów, spotkania z ludźmi kultury, sztuki, edukacji (np. Olgą Tokarczuk – dziś już Noblistką; Hanną Bielicką – wybitną aktorką i artystką kabaretową XX wieku), wystawy twórczości, galerie (np. widzewska galeria ekslibrisu, która promowała Łódź – jej historię, tradycję i wyjątkowość albo Żubardzka Galeria „Ż” prężnie współpracująca zarówno z początkującymi, jak i uznanymi artystami i fotografami.

Plansza nr 7- 8 Dzielnicowe domy kultury dbały również o rozwój kultury fizycznej, zgodnie z maksymą: „W zdrowym ciele, zdrowy duch”.

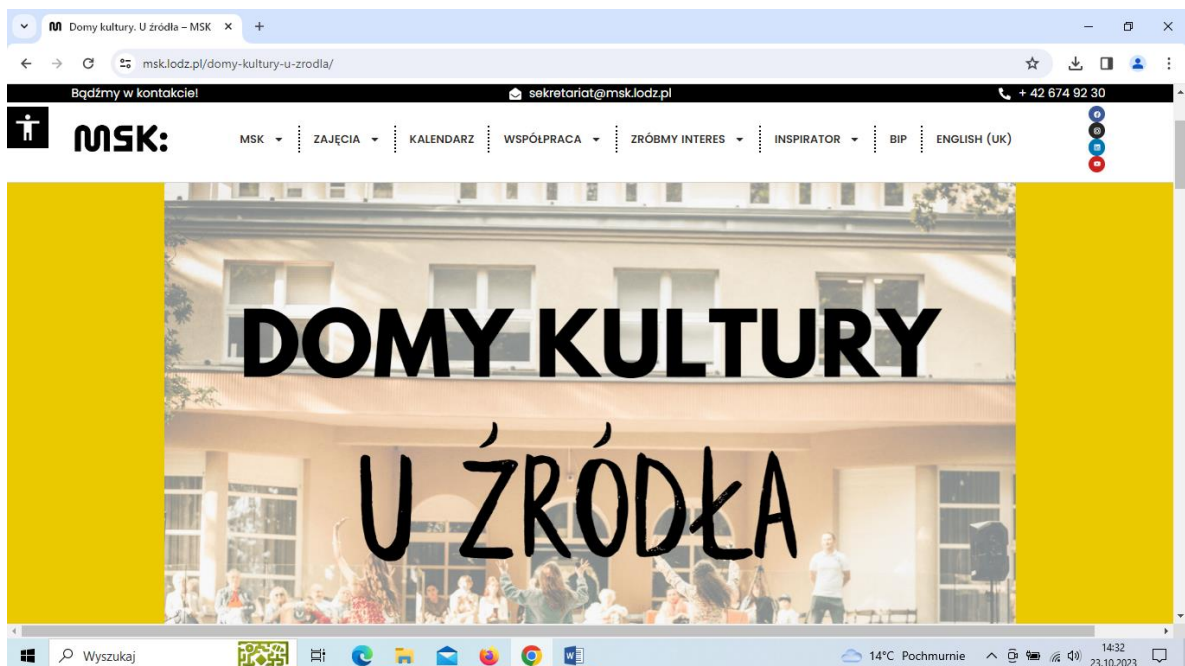
Dwa stanowiska z kronikami domów kultury – kroniki zawierają zdjęcia, opisy wydarzeń, pamiątkowe wpisy wielu znanych artystów. Są świadectwem historii łódzkich domów kultury.

Dwa tablety ze słuchawkami. Na tabletach można odtworzyć i posłuchać za pomocą słuchawek wspomnień artystów, instruktorów, twórców i innych osób związanych przez wiele, wiele lat z łódzkimi domami kultury.

Tablety będą zawieszane na wysokości stojącego człowieka. Każdy, w tym osoby przemieszczające się na wózku i/lub niskie, mogą skorzystać z Kodu QR, dostępnego na wystawie.

Nagrania wspomnień są dostępne także na stronie internetowej

projektu: <https://msk.lodz.pl/domy-kultury-u-zrodla/>

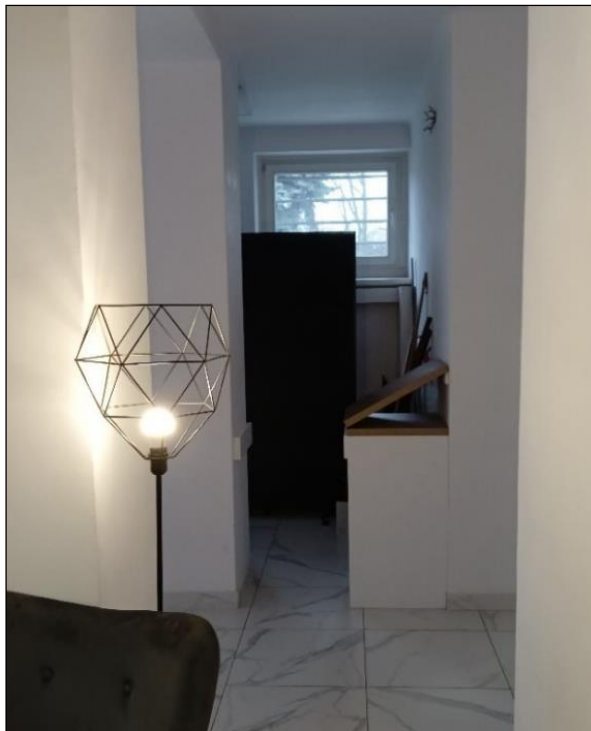


Na tej stronie internetowej dostępne jest również nagranie refleksji dotyczących samych domów kultury, ich działalności, znaczenie w życiu i rozwoju ludzi. Opowiada o tym pracownik Miejskiej Strefy Kultury w Łodzi, mistrz i rzemieślnik słowa, koneser literatury – Tomasz Kubicki.

Nagranie dostępne jest w dwóch wersjach: polskiej i angielskiej.

Szatnia

→ Zaraz za wejściem głównym skręć w prawo. Szatnia znajduje się z prawej strony korytarza. **Szatnia jest bezpłatna i samoobsługowa.**



Wejście do niej jest wąskie. Osoby poruszające się na wózku inwalidzkim, będą potrzebowały wsparcia.

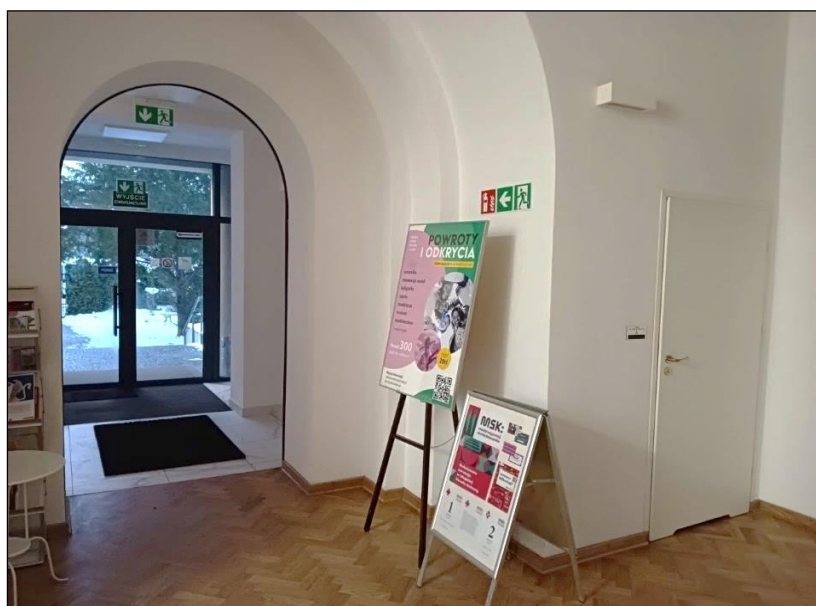
POPROŚ O POMOC!

Toalety w Ośrodku Sztuki na parterze



Zaraz za wejściem głównym, skręć w prawo i idź prosto korytarzem.

Toalety ogólne znajdują się na końcu korytarza – na wprost toaleta męska, a po lewej stronie – damska. Tak wygląda korytarz prowadzący do toalet.



Toaleta dla osób z niepełnosprawnościami znajduje się w holu.

Wchodząc wejściem głównym, kieruj się na wprost do holu. Tu po lewej stronie jest wejście do toalety. Obok nich na wysokości klamki znajduje się tabliczka informacyjna z piktogramem oraz napisem w systemie punktowym.